

АНАЛИЗ И ИНТЕРПРЕТАЦИЯ РЕЗУЛЬТАТОВ ВПР ПО ГЕОГРАФИИ В 8-Х КЛАССАХ С НАЛИЧИЕМ АДРЕСНЫХ РЕКОМЕНДАЦИЙ

**А.В. Шатных, доцент кафедры
естественно-математического образования
ГАОУ ДПО ИРОСТ, к.п.н., доцент**

Описание контрольных измерительных материалов

Содержание и структура проверочной работы определяются на основе федерального государственного образовательного стандарта среднего общего образования, утвержденного приказом Министерства просвещения Российской Федерации от 12.08.2022 № 732 «О внесении изменений в федеральный государственный образовательный стандарт ВПР. География. 10 класс © 2025

Федеральная служба по надзору в сфере образования и науки 3 среднего общего образования, утвержденный приказом Министерства образования и науки Российской Федерации от 17.05.2012 № 413» (зарегистрирован Министерством юстиции Российской Федерации 12.09.2022 № 70034), и федеральной образовательной программы среднего общего образования, утвержденной приказом Министерства просвещения Российской Федерации от 18.05.2023 № 371 «Об утверждении федеральной образовательной программы среднего общего образования» (зарегистрирован Министерством юстиции Российской Федерации 12.07.2023 № 7422).

КИМ ВПР основаны на системно-деятельностном, уровневом и комплексном подходах к оценке образовательных достижений. В рамках ВПР наряду с предметными результатами освоения основной образовательной программы основного общего образования оценивается также достижение метапредметных результатов, включающих освоенные обучающимися межпредметные понятия и универсальные учебные действия (познавательные, коммуникативные, регулятивные). Тексты заданий ВПР в целом соответствуют формулировкам, принятым в учебниках, включенных в федеральный перечень учебников, допущенных Министерством просвещения Российской Федерации к использованию при реализации имеющих государственную аккредитацию образовательных программ основного общего образования.

Проверочная работа состоит из двух частей и включает в себя 17 заданий. В части 1 содержатся задания 1–9; в части 2 – задания 10–17. Ответами к заданиям 1–8 и 10–13 являются цифра, последовательность цифр, число или слово (словосочетание). Задания 9, 14–17 предполагают развернутый ответ. К базовому уровню сложности относится 14 заданий, к повышенному – 3.

Максимальный первичный балл – 23.

Кодификатор проверяемых элементов содержания и требований к уровню подготовки обучающихся 10 классов по учебному предмету «География» сформирован с использованием Универсального кодификатора распределенных по классам проверяемых требований к результатам освоения основной образовательной программы среднего общего образования и элементов

содержания по географии (базовый уровень), разработанного на основе требований ФГОС СОО и ФОП СОО. Перечень проверяемых элементов содержания см. в таблице 1 «Описания контрольных измерительных материалов для проведения в 2025 году проверочной работы по географии (10 класс)» (https://fioco.ru/obraztsi_i_opisaniya_vpr_2025). В этом же документе размещены перечень проверяемых требований к метапредметным результатам освоения основной образовательной программы среднего общего образования (таблица 2) и перечень проверяемых предметных результатов освоения основной образовательной программы среднего общего образования (таблица 3).

Распределение заданий по позициям кодификатора представлено в таблице 1.

Таблица 1

Распределение заданий по позициям кодификатора

№	Проверяемые элементы содержания	Проверяемые предметные результаты	Код КЭС КТ	Уровень сложности	Максимальный балл за выполнение задания
Часть 1					
1	Население мира. География главных отраслей мирового хозяйства	Освоение и применение знаний о размещении основных географических объектов и территориальной организации природы и общества: приводить примеры наиболее крупных стран по численности населения, стран – лидеров по производству основных видов промышленной и сельскохозяйственной продукции	4.1; 5.4–5.7/1.1; 1.2	Б	2
2	Население мира. География главных отраслей мирового хозяйства	Сформированность системы комплексных социально ориентированных географических знаний о закономерностях развития природы, размещения населения и хозяйства: владение географической терминологией и системой базовых географических понятий	4.1–4.6; 5.1–5.7/3.1; 3.2	Б	2
3	Природопользование и геоэкология. Население мира. Мировое хозяйство	Сформированность системы комплексных социально ориентированных географических знаний о закономерностях развития природы, размещения населения и хозяйства	2.1–2.3; 4.1–4.3; 5.2–5.7/2.4	Б	1
4	Мировое хозяйство	Использовать знания об основных географических	5.1; 5.2/2.2	Б	1

		закономерностях для сравнения структуры экономики аграрных, индустриальных и постиндустриальных стран			
5	Природопользование и геоэкология	Владение географической терминологией и системой базовых географических понятий: применять понятие «ресурсообеспеченность» для решения учебных и (или) практико-ориентированных задач	2.5/3.2	Б	1
6	Население мира. Мировое хозяйство	Владение географической терминологией и системой базовых географических понятий: различать понятия воспроизводство населения, демографическая политика, урбанизация, ложная урбанизация, энергопереход, экономическая интеграция, международная хозяйственная специализация, международное географическое разделение труда	4.1; 4.5; 4.6; 5.1; 5.2/3.1	Б	2
7	Население мира	Использовать знания об основных географических закономерностях для сравнения показателей, характеризующих демографическую ситуацию и качество жизни населения отдельных стран	4.7/2. 2	Б	1
8	Население мира	Сформированность системы комплексных социально ориентированных географических знаний о закономерностях размещения населения	4.4/2. 2	Б	1
9	Мировое хозяйство	Владение умениями географического анализа и интерпретации информации из различных источников: формулировать выводы и заключения на основе анализа и интерпретации информации из различных источников	5.1– 5.7/ 5.3	Б	2
Часть 2					
10	Источники географической информации	Владение умениями географического анализа и интерпретации информации из различных источников: находить, отбирать, систематизировать информацию, необходимую для изучения географических	1.1/5. 1	Б	1

		объектов и явлений, отдельных территорий мира и России, их обеспеченности природными ресурсами, хозяйственного потенциала			
11	Современная политическая карта мира	Сформированность умений находить и использовать различные источники географической информации для решения учебных и (или) практико-ориентированных задач: выбирать и использовать источники географической информации, адекватные решаемым задачам	3.1/4.1	Б	1
12	Население мира	Владение умениями географического анализа и интерпретации информации из различных источников: формулировать выводы и заключения на основе анализа интерпретации информации из различных источников	4.1/5.1	Б	1
13	Природопользование и геоэкология	Сформированность знаний об основных проблемах взаимодействия природы и общества, о природных и социально-экономических аспектах экологических проблем: описывать географические аспекты проблем взаимодействия природы и общества, различия в особенностях проявления глобальных изменений климата, повышения уровня Мирового океана; сформированность умений находить и использовать различные источники географической информации для решения учебных и (или) практико-ориентированных задач: выбирать и использовать источники географической информации, адекватные решаемым задачам	2.2/4.1; 4.4; 8.1	Б	1
14	Источники географической информации	Освоение и применение знаний о размещении основных географических объектов: выбирать и использовать источники географической информации для определения положения и взаиморасположения объектов в пространстве	1.1/1.1	Б	1
15	Природопользование и геоэкология. Население	Владение географической терминологией и системой	2.1–2.4;	П	1

	мира. Мировое хозяйство	базовых географических понятий: применять понятия: воспроизводство населения, демографическая политика, урбанизация, ложная урбанизация, энергопереход, экономическая интеграция, международная хозяйственная специализация, международное географическое разделение труда для решения учебных и (или) практико-ориентированных задач	4.1; 5.1– 5.7/ 3.1; 3.2		
16	Природопользование и геоэкология. Население мира. Мировое хозяйство	Сформированность умения применять географические знания для объяснения изученных социально-экономических и геоэкологических процессов и явлений	2.1– 2.4; 4.1; 5.1– 5.7/ 6.1; 6.2	П	1
17	География как наука. Природопользование и геоэкология. Мировое хозяйство	Сформированность умения применять географические знания для оценки разнообразных явлений и процессов	1.1; 2.1– 2.3; 5.1– 5.7/ 7.1; 7.2; 8.1	П	3
Всего заданий – 17, из них по уровню сложности: Б – 14; П – 3. Максимальный первичный балл – 23					

В заданиях линии 1 проверяется знание наиболее крупных стран по численности населения и площади территории, стран – лидеров по производству основных видов промышленной и сельскохозяйственной продукции.

В заданиях линии 2 проверяется знание особенностей географического положения, природных ресурсов, населения и хозяйства изученных стран; знание и понимание базовых географических понятий и умение правильно употреблять их в контексте.

В заданиях линии 3 проверяется понимание географических закономерностей, определяющих развитие геоэкологических, демографических процессов, размещения хозяйства.

В заданиях линии 4 проверяется умение использовать знания об основных географических закономерностях для сравнения структуры экономики аграрных, индустриальных и постиндустриальных стран.

В заданиях линии 5 проверяется умение применять понятие «ресурсообеспеченность» для решения учебных и (или) практико-ориентированных задач.

В заданиях линии 6 проверяется владение базовыми географическими понятиями, а именно требуется: внимательно прочитать и проанализировать приведенные высказывания; определить, в каких из них говорится о том или

ином социально-географическом процессе или явлении; записать цифры, под которыми эти высказывания указаны в условии задания.

В заданиях линии 7 проверяется умение сравнивать показатели, характеризующие демографическую ситуацию, и качество жизни населения в отдельных странах.

В заданиях линии 8 проверяется знание и понимание географических закономерностей размещения населения мира.

В заданиях линии 9 проверяется умение определять по статистическим материалам тенденции социально-экономического развития стран.

В заданиях линии 10 проверяется умение находить на карте и интерпретировать информацию, необходимую для решения задачи. В этих заданиях требуется расположить указанные в условии задания города (территории) России в порядке увеличения (уменьшения) того или иного показателя. Сравнить их может потребоваться по продолжительности дня и ночи в разные сезоны года, по средним температурам воздуха, по степени благоприятности условий для ведения сельского хозяйства и т.п. Природные условия на территории нашей страны закономерно изменяются при движении с севера на юг и (или) при движении с запада на восток.

В заданиях линии 11 проверяются умения выбрать карту атласа и найти на ней информацию, необходимую для выполнения задания.

В заданиях линии 12 требуется определить величину миграционного прироста населения страны по данным об изменениях показателей численности и естественного прироста ее населения.

В заданиях линии 13 проверяются умения выбрать карты атласа, необходимые для решения задачи, и сделать вывод на основе анализа и интеграции полученной информации.

В заданиях 14–16 оценивается географическая грамотность. В них проверяется степень понимания текстов географического содержания. Это могут быть тексты, в которых говорится о демографической ситуации в том или ином регионе либо той или иной стране, о действующих или строящихся предприятиях.

В заданиях линии 17 проверяются умение использовать географические знания для аргументации различных точек зрения на актуальные экологические и социально-экономические проблемы и умение использовать географические знания и информацию для решения проблем, имеющих географические аспекты.

Система оценивания выполнения отдельных заданий и проверочной работы в целом

Задания 1–8 и 10–13 считаются выполненными верно, если ответ совпадает с указанным эталоном. В заданиях 1, 3 и 6 цифры могут быть приведены в любом порядке.

Правильный ответ на каждое из заданий 3–5, 7, 8 и 10–13 оценивается 1 баллом. Правильное выполнение заданий 1, 2 и 6 оценивается 2 баллами; выполнение задания с одной ошибкой (одной неверно указанной, в том числе

лишней, цифрой наряду со всеми верными цифрами) ИЛИ неполное выполнение задания (отсутствие одной необходимой цифры) – 1 баллом; неверное выполнение задания (при указании двух или более ошибочных цифр) – 0 баллов.

Ответы на задания 9 и 14–17 оцениваются в соответствии с критериями оценивания заданий с развернутыми ответами.

Максимальный первичный балл за выполнение работы – 23.

Полученные участником ВПР баллы за выполнение всех заданий суммируются. Суммарный балл обучающегося переводится в отметку по пятибалльной шкале с учетом рекомендуемой шкалы перевода, приведенной ниже.

**Рекомендации по переводу первичных баллов в отметки
по пятибалльной шкале**

Отметка по пятибалльной шкале	«2»	«3»	«4»	«5»
Первичные баллы	0–6	7–13	14–19	20–23

Основные результаты всероссийской проверочной работы

Всероссийскую проверочную работу по географии в 2025 году выполнили 928 обучающихся 10 классов. Статистика по отметкам отражена в таблице 2.

Далее сравнение по годам не приводится в силу того, что школьники 10 класса выполняли ВПР впервые

Таблица 2

Статистика по отметкам (%)

Группы участников	Кол-во ОО	Кол-во участников, чел.	Процент обучающихся, получивших следующие отметки				Успева- емость (в %)	Качест- во (в %)
			2	3	4	5		
2025								
Вся выборка	11948	183682	1,35	21,88	52,36	24,41	98,65	76,77
Курганская область	72	928	1,08	24,89	55,93	18,1	98,92	74,03

Анализ таблицы 2 и рис. 1 позволяет сделать вывод, что результаты обучающихся 10 класса Курганской области по общей успеваемости выше, чем в целом по стране. По уровню качественной успеваемости средние показатели по РФ несколько выше областных за счет более высокой доли пятерок. Сравнивая результаты ВПР по классам (5-8 кл.), следует отметить, что в области, как и в стране в целом, у десятиклассников самые лучшие результаты.

Средний показатель отметки курганских десятиклассников по географии в 2025 году составил 97,7% от среднего показателя по Российской Федерации.

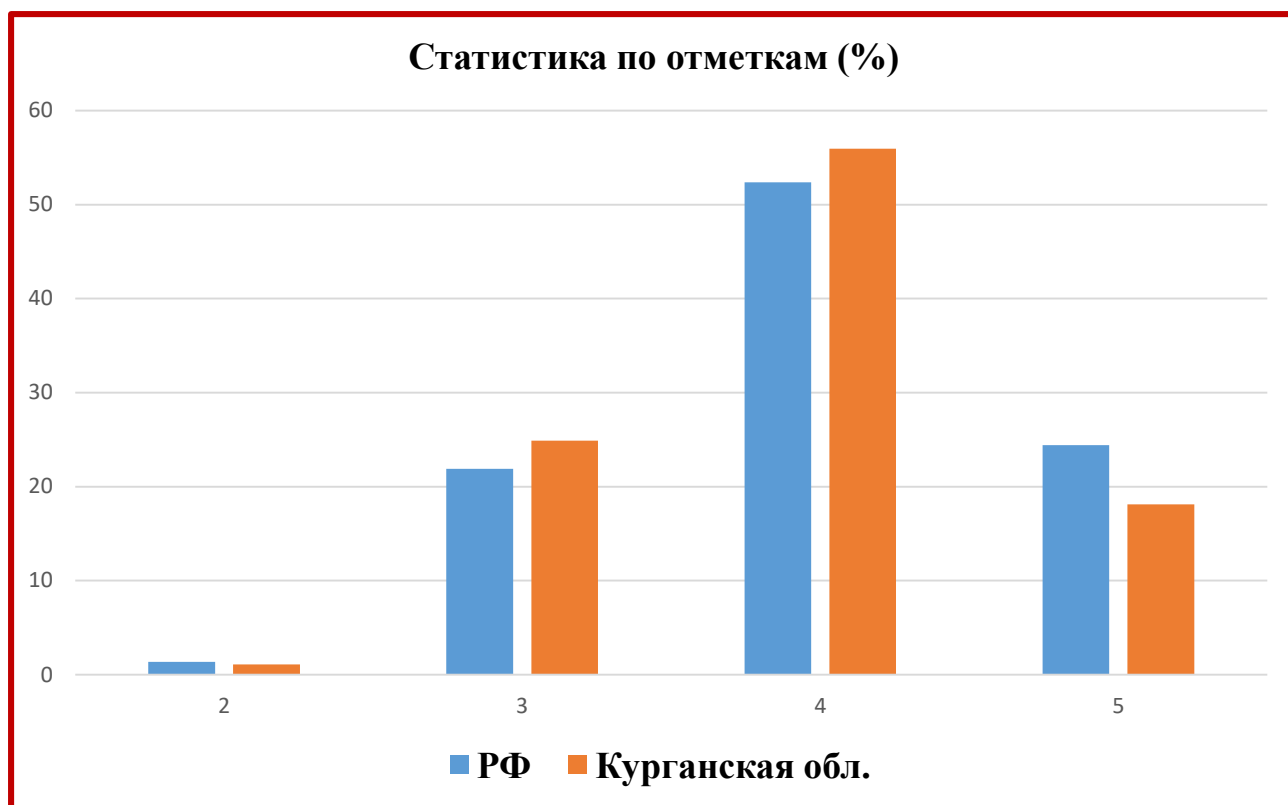


Рис. 1.

В таблице 3 показано сравнение отметок обучающихся 10 класса, полученных при выполнении заданий ВПР, с отметками по журналу.

Таблица 3

Сравнение отметок за ВПР с отметками по журналу (%)

Группы участников	Кол-во участников	%
2025		
Понизили (Отметка < отметка по журналу)	287	30,96
Подтвердили (Отметка = отметке по журналу)	554	59,76
Повысили (Отметка > отметка по журналу)	86	9,28
Всего	928	100

Результаты, отраженные в таблице 3, показывают, что в 2025 г. 40% обучающихся не подтвердили отметки, имеющиеся в журналах: у 31% обучающихся результаты ниже, у 9% – выше оценки за ВПР. Эти данные говорят о том, что школьники либо несерьезно отнеслись к подготовке к ВПР и ее непосредственному выполнению, либо оценки, выставленные в журналы более, чем в 30% случаев, завышены.

В таблице 4 отражено распределение первичных баллов. Анализ таблицы позволяет заключить, что низкие и средние первичные баллы, полученные обучающимися края и России, сопоставимы. В 2025 г. по набранным высоким первичным баллам (с 14 и выше) наблюдается заметное отставание школьников Алтайского края (кроме заданий 14, 15 и 16).

Анализ таблицы и материалов рис. 2 позволяет заключить, что по набранным низким баллам (1-6), полученным обучающимися области несколько ниже, чем в целом по России. По набранным средним баллам (7-18) заметной разницы по участникам из Курганской области и в целом по РФ не наблюдается. И только по высоким баллам (19-23) на графике очевидно превышение средних показателей по стране. Доля десятиклассников, набравших 21-23 балла, по всей выборке составила – 14,4%, по Курганской области – 9,4% (в 1,5 раза меньше).

Таблица 4.

Распределение первичных баллов, % в 2025

	0	1	2	3	4	5	6	7	8	9	10
РФ	0	0	0,1	0,1	0,2	0,4	0,5	1,6	2,1	2,5	3
Курганская обл.	0	0	0	0,2	0,2	0,1	0,5	2,5	2,2	3	3,2

Продолжение:

11	12	13	14	15	16	17	18	19	20	21	22	23
3,5	4,2	4,9	9	9,6	9,3	8,9	8,5	7	10	7,6	4,8	2
4,3	4	5,7	12,5	10,3	8,8	10,2	8,9	5,1	8,6	4,8	3,3	1,3

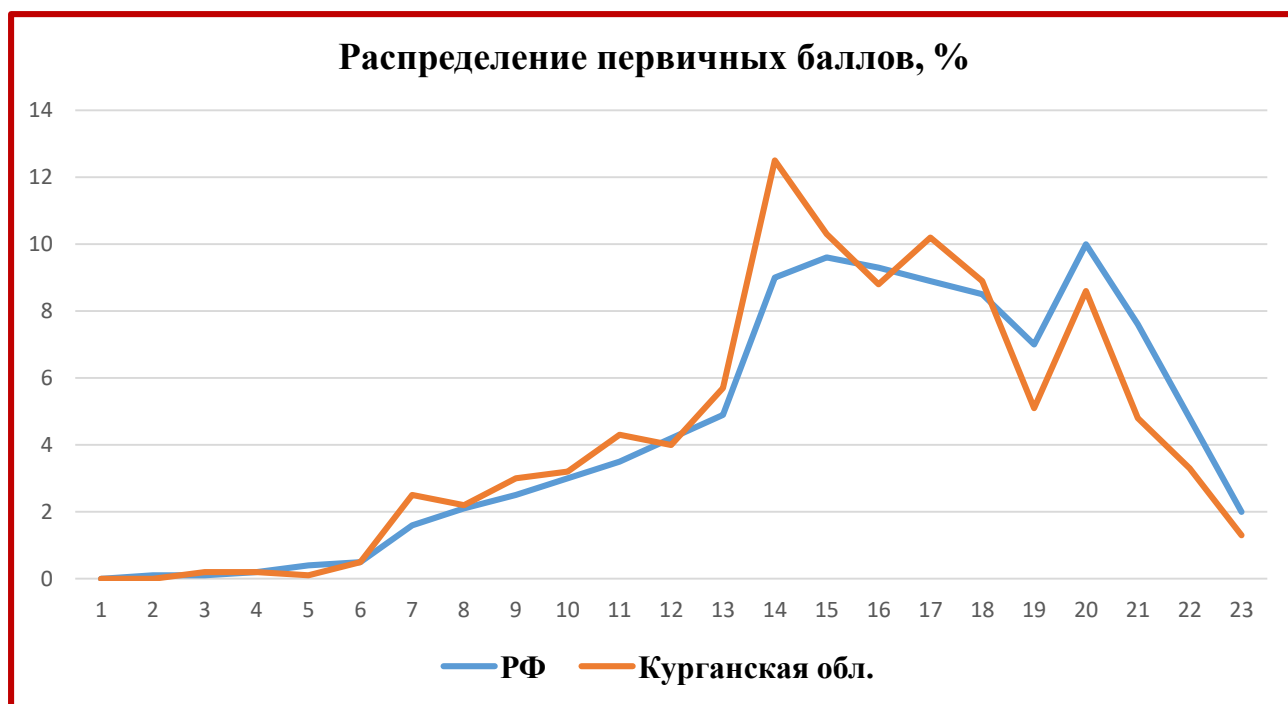


Рис. 2.

Рассмотрим результаты выполнения заданий ВПР всеми группами обучающихся Курганской области, представленные в таблице 5 и на рис. 3 и 4. В целом нужно отметить высокий процент выполнения по большинству заданий. Результаты по шести заданиям у курганских десятиклассников превышают 80% уровень (по РФ в целом – по пяти заданиям превышен этот рубеж). Также по шести заданиям – процент выполнения от 72% до 80%. По пяти заданиям

получен низкий процент выполнения – по заданиям базового уровня – ниже 60%, по заданиям повышенного уровня сложности – менее 40%.

Таблица 5.

Результаты выполнения заданий ВПР всеми обучающимися, %

	1	2	3	4	5	6	7	8
Макс балл	2	2	1	1	1	2	1	1
РФ	78,43	79,07	73,67	86,89	81,76	78,42	80,87	79,49
Курганская обл.	80,12	80,55	69,4	83,62	80,06	78,93	77,05	77,05

Продолжение:

9	10	11	12	13	14	15	16	17K1	17K2
2	1	1	1	1	1	1	1	2	1
55,24	74,48	88,69	51,6	49,88	78,71	80,5	70,89	42,63	43,16
46,71	72,84	89,12	41,92	42,46	78,13	81,03	72,2	37,82	35,99

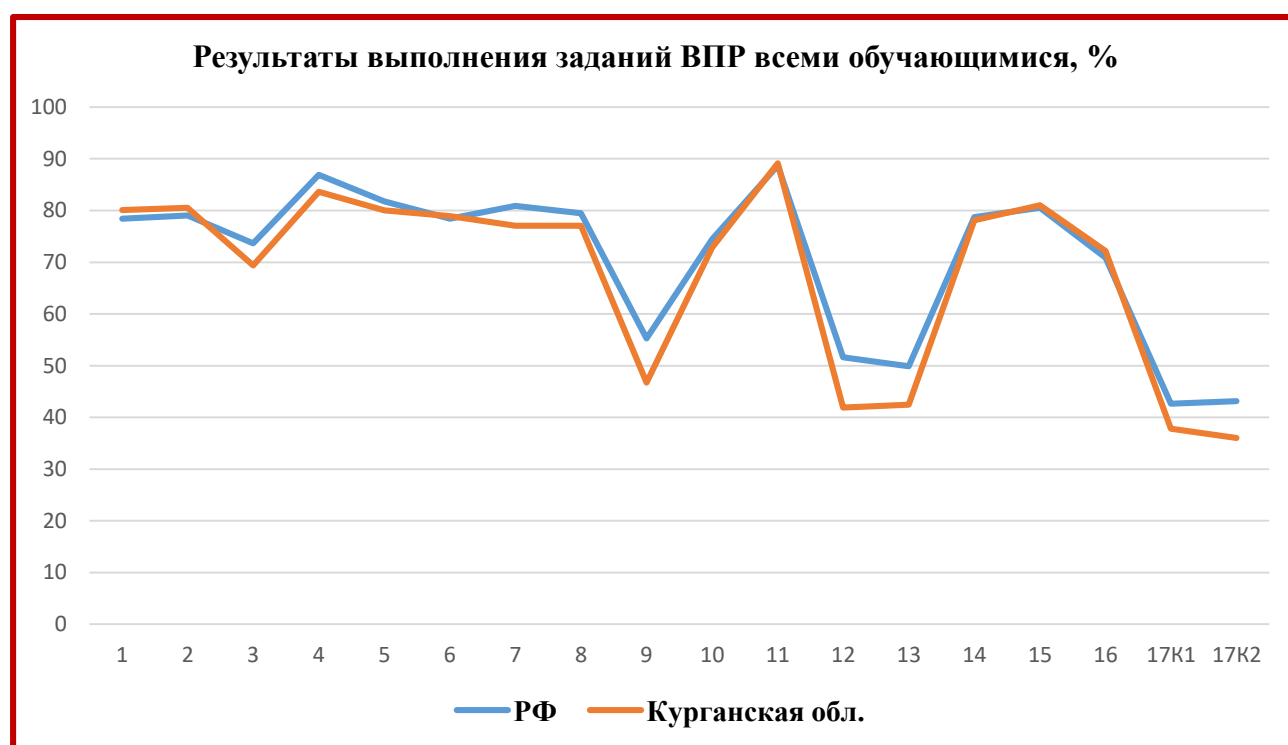


Рис. 3.

На графике (рис. 3) хорошо видно, что по абсолютному большинству заданий разницы в выполнении в стране в целом и в Курганской области не наблюдается. Исключением являются задания №№9, 12 и 13.

Наиболее успешно (процент выполнения не менее 60% для заданий базового уровня сложности и не менее 40% для задания повышенного уровня сложности) обучающимися выполнены задания: 1 (знание наиболее крупных стран по численности населения и площади территории, стран – лидеров по производству основных видов промышленной и сельскохозяйственной продукции), 2 (знание особенностей географического положения, природных ресурсов, населения и хозяйства изученных стран; знание и понимание базовых географических понятий и умение правильно употреблять их в контексте),

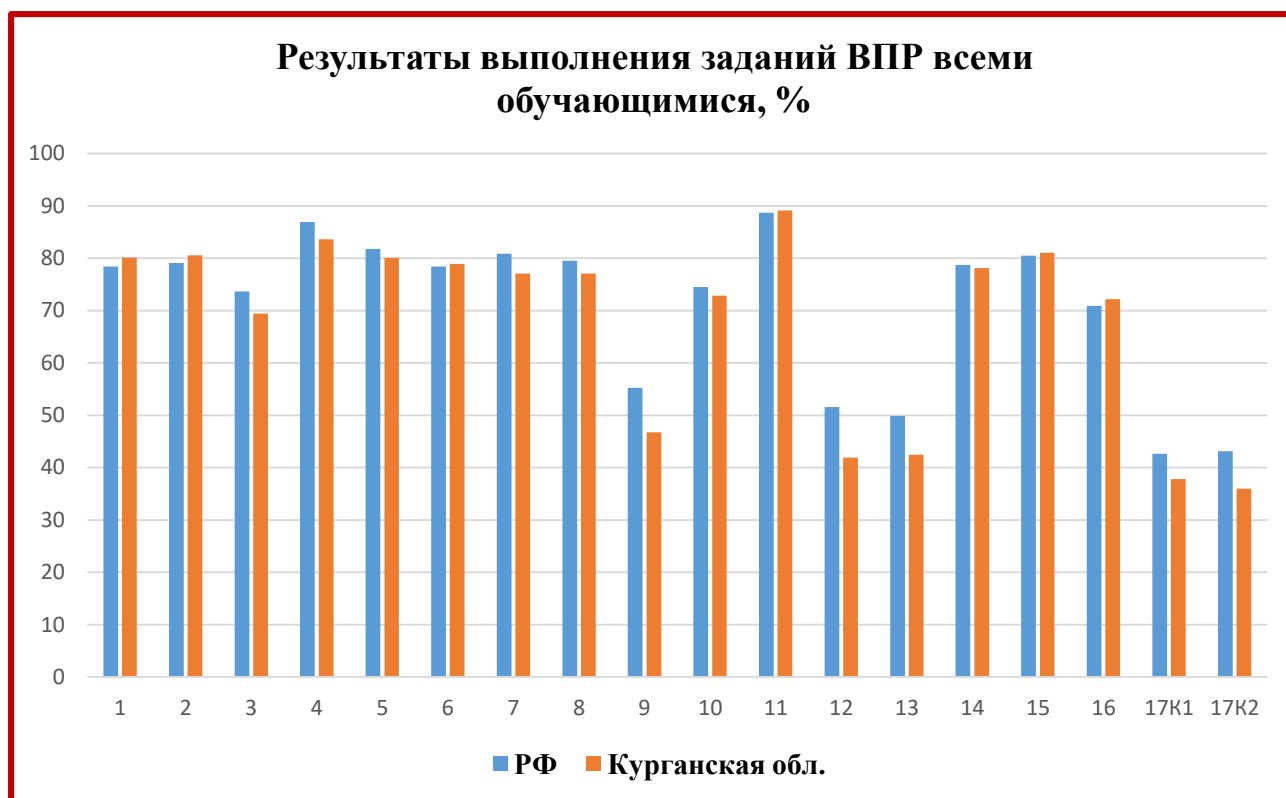


Рис. 4.

3 (понимание географических закономерностей, определяющих развитие геоэкологических, демографических процессов, размещения хозяйства); 4 (умение использовать знания об основных географических закономерностях для сравнения структуры экономики аграрных, индустриальных и постиндустриальных стран); 5 (умение применять понятие «ресурсообеспеченность» для решения учебных и (или) практико-ориентированных задач); 6 (владение базовыми географическими понятиями); 7 (умение сравнивать показатели, характеризующие демографическую ситуацию, и качество жизни населения в отдельных странах); 8 (знание и понимание географических закономерностей размещения населения мира), 10 (умение находить на карте и интерпретировать информацию, необходимую для решения задачи); 11 (умения выбрать карту атласа и найти на ней информацию, необходимую для выполнения задания); 14, 15, 16 (понимание текстов географического содержания).

Менее качественно (процент выполнения менее 60% для заданий базового уровня сложности) обучающиеся Курганской области выполнили следующие задания: 9 (умение определять по статистическим материалам тенденции социально-экономического развития стран); 12 (умение определить величину миграционного прироста населения страны по данным об изменениях показателей численности и естественного прироста ее населения); 13 (умение выбрать карты атласа, необходимые для решения задачи, и сделать вывод на основе анализа и интеграции полученной информации). С заданием 17 повышенного уровня сложности учащиеся Курганской области справились хуже всего (процент выполнения ниже 40), что примерно на 5-7% ниже общероссийского уровня.

Необходимо отметить недостаточно сформированные метапредметные умения, не позволившие ученикам 10 классов успешно справиться с заданиями: развернуто и логично излагать свою точку зрения с использованием языковых средств; выявлять причинно-следственные связи и актуализировать задачу, выдвигать гипотезу ее решения, находить аргументы для доказательства своих утверждений, задавать параметры и критерии решения; устанавливать существенный признак или основания для сравнения, классификации и обобщения; уметь переносить знания в познавательную и практическую области жизнедеятельности.

В целом, результаты школьников Курганской области оказались несколько ниже среднероссийских по 12 заданиям, по шести заданиям (№№1, 2, 6, 11, 15 и 16) курганцы справились лучше.

Рекомендации:

С целью повышения результативности выполнения заданий ВПР по географии рекомендуем **учителям географии**:

- оптимизировать обучение школьников географии на практическое использование усвоенных знаний и умений в повседневной жизни для анализа и оценки разных территорий с точки зрения взаимосвязи природных, социально-экономических, техногенных объектов и процессов;

- совершенствовать навыки работы обучающихся по поиску, анализу и применению географической информации для правильной оценки и объяснения важнейших социально-экономических событий, происходящих в мире;

- активнее использовать в качестве источника информации карты атласа, развивать приемы сопоставления географических карт различной тематики с целью получения обоснованных ответов и решений;

- усилить работу в части формирования представлений и основополагающих теоретических знаний:

- шире использовать задания, направленные на формирование функциональной, в том числе читательской, математической, естественно-научной, грамотности и глобальной компетентности обучающихся;

- систематически проводить диагностические работы с целью выявления динамики прироста метапредметных компетенций;

- совершенствовать обучение посредством привлечения школьников на занятия по внеурочной деятельности;

- реализовывать деятельностные форматы образовательных практик на уроках, учебных занятиях, образовательных событиях, а также активно-деятельностные технологии, обеспечивающие включение каждого школьника в учебный процесс;

- использовать возможности цифровых образовательных ресурсов для проведения урочных и внеурочных занятий;

- обратить особое внимание на ликвидацию следующих пробелов: определять по статистическим материалам тенденции социально-экономического развития стран; рассчитывать величину миграционного

прироста населения страны по данным об изменениях показателей численности и естественного прироста ее населения; выбирать карты атласа, необходимые для решения задач; делать выводы на основе анализа и интеграции полученной информации;

- использовать результаты ВПР для индивидуализации обучения, в том числе для формирования банка данных одарённых обучающихся с целью развития у них географических способностей;

- включать в ход урока практические и оценочные работы с использованием банка данных заданий Всероссийских проверочных работ по географии 10 класса прошлых лет и демоверсию текущего учебного года;

- добиваться выполнения обучающимися заданий программных практических работ на уроке;

- при планировании уроков географии строго следовать содержанию федеральной рабочей программы среднего общего образования учебного предмета «География»; обеспечить последовательность изучения разделов и тем учебного предмета в соответствии с ФРП «География»;

- более широко использовать: задания открытого банка ФИПИ, повторяющихся в ВПР и на ГИА-11; материалы учебных изданий и ЭОР по тематике ВПР, прошедших экспертизу ФИОКО.

Администрациям образовательных организаций

- использовать для разработки текстов административных оценочных процедур банк данных заданий Всероссийских проверочных работ прошлых лет и демоверсию текущего учебного года;

- в рамках внутреннего контроля качества образования при анализе классных журналов, посещении учебных занятий особое внимание уделять вопросам периодичности текущего контроля успеваемости педагогами, выполнения программных практических работ в соответствии с локальным нормативным актом образовательной организации и требованиями ФГОС;

- при наличии низких результатов, рекомендовать учителю географии прохождение курсов ПК по программе: «Использование современных педагогических технологии в процессе обучения географии».

Методическим объединениям рассмотреть итоги выполнения всероссийских проверочных работ, выявить и изучить положительный опыт коллег для использования его в изучении географии.